

Guidelines for building in Ruby Fires ceramic bio ethanol burners

General guidelines:

- Ruby Fires ceramic burners are decorative fires and not primarily a heating appliance as such.
- For indoor use only.
- Do not use in places where there is a lot of draft.
- Make sure there is enough ventilation in the room.
- Bio ethanol is a highly flammable liquid and needs to be handled with care.
- Materials around the burner can heat up. (risk of burn marks)
- Only to be used by adults of 18 years or older.
- Keep children and pets at a safe distance of the fire.
- Make sure that all gas pipes in the surroundings are disconnected.
- Use LEF bio-ethanol (or an bio-ethanol with the same composition) and original Ruby Fires decoration materials only.



Ruby Fires bio-ethanol burner

Minimum room size:

Type burner	Minimum room size	Air refreshment
4114	75 m3	Make sure there is sufficient ventilation by means of a ventilation hole or window and/or a crack underneath a door. On two locations opposite to each other.
4120	75 m3	
5820	105 m3	
8014L	120 m3	

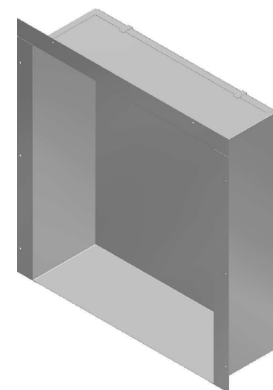
INSTRUCTIONS FOR BUILDING IN INSERTS

Cut out dimensions:

Bio insert small	660 mm x 420 mm x 230 mm (hxwxd)
Bio insert large	660 mm x 600 mm x 230 mm (hxwxd)
Bio insert XL	490 mm x 890 mm x 230 mm (hxwxd) (with a strip of 910 mm at the bottom)
Bio insert XXL	490 mm x 1210 mm x 230 mm (hxwxd) (with a strip of 1240 mm at the bottom)

Instructions for building in inserts:

- When making a gap for building in an insert, make sure that any material, which is in direct contact with the insert, is heatproof (see examples of permitted building materials).
- There should be 50 mm of open space on each side of the insert, which is to be filled up with insulation material (see examples of permitted building material).
- Place the insert in the gap and make sure the insert is levelled.
- Secure the insert to the wall through the screw holes in the flange.
- Make sure that the screws are fastened tightly.
- Finish the flange if desired with non-combustible material (see examples of permitted building material)
- Place the Ruby Fires ceramic burner in the insert.
- Place the connectors and the glasses on the burner.
- If applicable place the decoration material such as pebbles and/or ceramic logs around the burner opening. Make sure the decoration material is not in direct contact with the flames.



Ruby Fires build in insert

Guidelines for building in Ruby Fires ceramic bio ethanol burners

- Keep flammable objects and materials such as curtains, decoration and/or furniture at a minimum distance of 1 meter of the insert.

INSTRUCTIONS FOR BUILDING IN SEPARATE BURNERS (WITHOUT INSERT)

Cut out dimensions:

Ceramic burner, type 4114B / 4114S	412 mm x 142 mm x 78 mm (lxwxh)
Ceramic burner, type 4120B	410 mm x 204 mm x 78 mm (lxwxh)
Ceramic burner, type 5820B / 5820S	580 mm x 204 mm x 78 mm (lxwxh)
Ceramic burner, type 8014LS	822 mm x 158 mm x 78 mm (lxwxh)

Instructions for building in separate burners (without insert):

- When making a gap for building in an insert, make sure that any material, which is in direct contact with the insert, is heatproof (see examples of permitted building materials).
- Maintain a minimum height of 400 mm above the burner.
- Make sure that the finishing above the burner is made of heatproof material (see examples of permitted building materials).
- In case more burners are placed next to each other, keep 100 mm distance between the burners and the sides.
- Place the Ruby Fires ceramic burner in the gap.
- Make sure the burner is levelled.
- Place the connectors and the glasses on the burner.
- If applicable place the decoration material such as pebbles and/or ceramic logs around the burner opening. Make sure the decoration material is not in direct contact with the flames.
- Keep flammable objects and materials such as curtains, decoration and/or furniture at a minimum distance of 1 meter of the burner.
- Use LEF bio-ethanol (or an bio-ethanol with the same composition) and original Ruby Fires decoration materials only.

EXAMPLES OF PERMITTED BUILDING MATERIALS

The below mentioned building materials are incombustible and have an isolating function. Of course other comparable materials are also permitted.

- PROMAFOUR® plate
- PROMATECT® plate
- Super-Isol plate
- PROMAGLAF® isolation sheet
- Insulfrax isolation sheet



Isolation sheet

Make sure to have read and understood the user's manual before using your Ruby Fires ceramic burner.

Richtlijnen bij het inbouwen van Ruby Fires keramische bio-ethanol branders.

Algemene richtlijnen:

- De Ruby Fires keramische brander heeft een decoratieve functie en is geen verwarmingsapparaat.
- Uitsluitend binnenshuis toepassen.
- Niet in ruimten plaatsen waar veel tocht is.
- Zorg voor voldoende ventilatie in de ruimte.
- Bio ethanol is een licht ontvlambare vloeistof en dient met beleid gebruikt te worden.
- Materialen rondom de brander kunnen heet worden. (Gevaar voor brandwonden)
- Alleen te gebruiken door volwassenen van 18 jaar of ouder.
- Houd kinderen en huisdieren op gepaste afstand van de haard.
- Zorg dat alle gasleidingen in de omgeving van de brander afgesloten zijn.
- Gebruik uitsluitend LEF bio-ethanol en origineel decoratiemateriaal van Ruby Fires.



Ruby Fires bio-ethanol brander

Minimale ruimte aanhouden:

Type brander	Minimale ruimte	Luchtverversing
4114	75 m3	Zorg voor voldoende luchtverversing. Bijv. door middel van een rooster in venster en/of spleet onder de deur. Op minimaal 2 plaatsen tegen over elkaar.
4120	75 m3	
5820	105 m3	
8014L	120 m3	

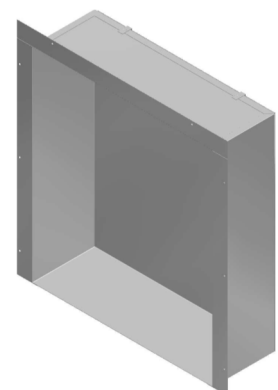
INSTRUCTIES VOOR INBOUWEN VAN INBOUWUNITS

Uitsparing bij gebruik van inbouwunits:

Biobox small	660 mm x 420 mm x 230 mm (hxbxd)
Biobox large	660 mm x 600 mm x 230 mm (hxbxd)
Biobak XL	490 mm x 890 mm x 230 mm (hxbxd) (met een strook van 910 mm onderaan)
Biobox XXL	490 mm x 1210 mm x 230 mm (hxbxd) (met een strook van 1240 mm onderaan)

Instructies voor inbouwen van inbouwunits:

- Houd bij het maken van de uitsparing rekening met het feit dat delen die in direct contact met de inbouwunit komen uit hittebestendig materiaal vervaardigd dienen te zijn (zie voorbeelden toegestane bouwmaterialen).
- Aan iedere zijde van de inbouwunit dient 50mm ruimte vrij te zijn die wordt opgevuld met isolatiewol (zie voorbeelden toegestane bouwmaterialen).
- Plaats de inbouwunit in de uitsparing in de wand en zorg ervoor dat deze waterpas gemonteerd wordt.
- Bevestig de inbouwhaard aan de wand door deze vast te schroeven met schroeven in de daarvoor bestemde gaten in de flensrand.
- Zorg dat de schroeven waarmee de inbouwhaard wordt vastgezet goed vast hechten in het gebruikte materiaal.
- Werk de flensrand eventueel naar wens af. Houdt er echter rekening mee dat dit met hittebestendig materiaal gebeurt (zie voorbeelden toegestane bouwmaterialen).
- Plaats de Ruby Fires keramische brander in de inbouwunit.



Inbouwunit

Richtlijnen bij het inbouwen van Ruby Fires keramische bio-ethanol branders.

- Plaats de connectors en de glasplaatjes op de brander.
- Plaats eventueel decoratiemateriaal zoals kiezels en/of keramische takken om de brandopening. Houdt er rekening mee dat het decoratiemateriaal niet in direct contact met de vlammen komen.
- Binnen een straal van 1 meter van de inbouwunit geen brandbare materialen plaatsen, zoals bijvoorbeeld gordijnen, decoratie en/of meubels.

INSTRUCTIES VOOR INBOUWEN VAN LOSSE BRANDERS (ZONDER INBOUWUNIT)

Uitsparing bij gebruik van losse branders (zonder inbouwunit):

Keramische brander, type 4114B / 4114S	412 mm x 142 mm x 78 mm (lxbxh)
Keramische brander, type 4120B	410 mm x 204 mm x 78 mm (lxbxh)
Keramische brander, type 5820B / 5820S	580 mm x 204 mm x 78 mm (lxbxh)
Keramische brander, type 8014LS	822 mm x 158 mm x 78 mm (lxbxh)

Instructies voor inbouwen van losse branders (zonder inbouwunit):

- Houd bij het maken van de uitsparing rekening met het feit dat delen die in direct contact met de brander komen uit hittebestendig materiaal vervaardigd dienen te zijn (zie voorbeelden toegestane bouwmaterialen).
- Houdt een minimale hoogte van 400 mm boven de brander aan en minimaal de breedte van de brander.
- Zorg dat de afwerking boven de brander van hittebestendig materiaal vervaardigd is (zie voorbeelden toegestane bouwmaterialen).
- Indien meerdere branders naast elkaar worden geplaatst, houdt dan minimaal 100 mm afstand tussen de branders en van de zijwanden.
- Plaats de Ruby Fires keramische brander in de uitsparing.
- Zorg ervoor dat de brander waterpas staat.
- Plaats eventueel decoratiemateriaal zoals kiezels en/of keramische takken om de brandopening. Houdt er echter rekening mee dat het decoratiemateriaal niet in direct contact met de vlammen komen.
- Binnen een straal van 1 meter van de brander geen brandbare materialen plaatsen, zoals bijvoorbeeld gordijnen, decoratie en/of meubels.

VOORBEELDEN TOEGESTANE BOUWMATERIALEN

Onderstaande bouwmaterialen zijn onbrandbaar en hebben een isolerende werking. Uiteraard zijn andere soortgelijke materialen ook toegestaan.

- PROMAFOUR® plaat
- PROMATECT® plaat
- Super-Isol plaat
- PROMAGLAF® isolatiedeken
- Insulfrax isolatiedeken



Isolatiedeken

Lees altijd eerst zorgvuldig de gebruiksaanwijzing voor u de Ruby Fires keramische brander in gebruik neemt.

Richtlinien beim einbauen von Ruby Fires keramischen Bio Ethanol Brenner

Allgemeine Richtlinien:

- Die Keramik Brenner von Ruby Fires hat nur eine dekorative Funktion und kann nicht als primäre Wärme oder Heizung dienen.
- Ausschließlich in Innenräume verwenden.
- Nur in zugluftfreien Räumen betreiben.
- Für ausreichende Belüftung sorgen.
- Bio Ethanol ist eine brennbare Flüssigkeit und muss vorsichtig verwendet werden.
- Materialien rundum der Brenner können heiß werden (Verbrennungsgefahr).
- Die Brenner dürfen ausschließlich von volljährigen Personen bedient werden. Lediglich von Erwachsenen zu verwenden.
- Während des Betriebs Kinder und Haustiere vom Produkt fernhalten.
- Alle Gasleitungen in der Umgebung von der Brenner abschließen.
- Ausschließlich Bio Ethanol Brennflüssigkeit vom Marke LEF und Dekorationsmaterial von Ruby Fires verwenden.



Ruby Fires Bioethanol-Brenner

Minimum Raumgröße:

Type Brenner	Minimum Raum	Lüftung
4114	75 m ³	Ausreichende Lüftung ist wichtig. z.B. durch mittel von ein Ventilationseröffnung oder Eröffnung unter ein Tür. Minimal auf 2 Stellen gegenüber einander.
4120	75 m ³	
5820	105 m ³	
8014L	120 m ³	

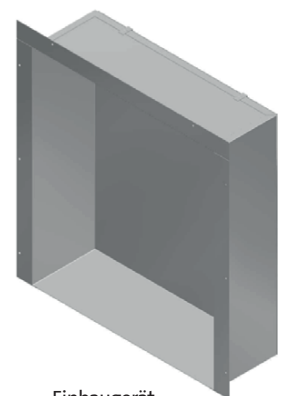
EINBAUINSTRUKTIONEN FÜR EINBAUEINHEITEN

Nische für Einbaueinheiten:

Einbaukasten klein	660 mm x 420 mm x 230 mm (HxBxT)
Einbaukasten gross	660w mm x 600 mm x 230 mm (HxBxT)
Einbaukasten XL	490 mm x 890 mm x 230 mm (HxBxT) (inklusive einen Streifen von 910 mm an der Unterseite)
Einbaukasten XXL	490 mm x 1210 mm x 230 mm (HxBxT) (inklusive einen Streifen von 910 mm an der Unterseite)

Montageanleitung bei der Installation von Einbaukasten:

- Das Material rundum der Einbaukasten kommt in direkter Kontakt mit der Einbaukasten und muss von Feuerfesten Material verwendet werden. (Siehe Beispiel erlaubte Baumaterialien)
- Auf jeder Seite von der Einbaukasten benötigt 50 mm freien Raum zu sein der aufgefüllt wird mit Dämmwolle. (Siehe Beispiel erlaubte Baumaterialien)
- Positioniere der Einbaukasten Waagrecht in der Eröffnung in der Wand.
- Montiere der Einbaukasten an der Wand mit (für der Untergrund entsprechenden) Befestigungsmittel in den Locher im Flansch.
- Die Schrauben, womit der Einbaukasten montiert wird, müssen gut befestigt sein in der Wand.
- Nach Wunsch kann der Flansch abarbeitet werden. Bitte beachten das auch hier feuerfesten Material verwendet wird. (Siehe Beispiel erlaubte Materialien)
- Der Ruby Fires keramischen Brenner in der Kasten positionieren.



Einbaugerät

Richtlinien beim einbauen von Ruby Fires keramischen Bio Ethanol Brenner

- Die Glasplatten können Sie auf der Brenner montieren mit den mitgelieferte Connectors.
- Eventuellen Dekorationsmaterial wie keramischen Holzsatz oder Kieseln van Ruby Fires rundum der Brenneröffnung positionieren. Bitte darauf achten das die Flammen nicht direkt im Kontakt kommen mit Dekorationsmaterial.
- Ein Sicherheitsabstand rechts, links und oberhalb zu umgebenden Flächen und Gegenständen von mindestens 100 cm ist einzuhalten. (z.B. Gardinen, Möbel, Dekoration)

MONTAGEANLEITUNG BEI DER INSTALLATION VON BRENNER (OHNE EINBAUKASTEN)

Eröffnungsmasse bei Verwendung von Brenner (ohne Einbaukasten):

Keramischen Brenner, Typ 4114B / 4114S	412 mm x 142 mm x 78 mm (BxHxT)
Keramischen Brenner, Typ 4120B	410 mm x 204 mm x 78 mm (BxHxT)
Keramischen Brenner, Typ 5820B / 5820S	580 mm x 204 mm x 78 mm (BxHxT)
Keramischen Brenner, Typ 8014LS	822 mm x 158 mm x 78 mm (BxHxT)

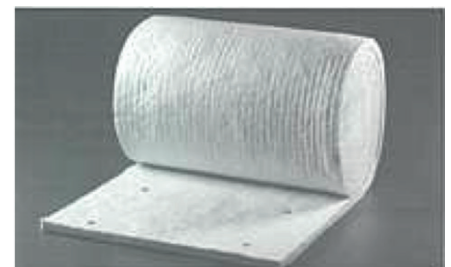
Montageanleitung bei der Installation von Brenner (ohne Einbaukasten):

- Das Material rundum der Einbaukasten kommt in direkter Kontakt mit der Einbaukasten und muss von Feuerfesten Material verwendet werden. (Siehe Beispiel erlaubte Baumaterialien)
- Minimal 40 cm freien Abstand an der Oberseite von der Brenner, und minimal der Breite von der Brenner anhalten.
- Das Material oben der Brenner muss von Feuerfesten Material hergestellt werden. (Siehe Beispiel erlaubte Baumaterialien)
- Bei Verwendung von mehrere Brenner neben einander muss minimal 100 mm Abstand zwischen den Brenner (und zwischen Brenner und Seitenwand) angehalten werden.
- Der Ruby Fires keramischen Brenner in der Eröffnung positionieren.
- Positioniere der Brenner Waagrecht.
- Eventuellen Dekorationsmaterial wie keramischen Holzsatz oder Kieseln van Ruby Fires rundum der Brenneröffnung positionieren. Bitte darauf achten das die Flammen nicht direkt im Kontakt kommen mit Dekorationsmaterial.
- Ein Sicherheitsabstand rechts, links und oberhalb zu umgebenden Flächen und Gegenständen von mindestens 100 cm ist einzuhalten. (z.B. Gardinen, Möbel, Dekoration)

BEISPIELE ERLAUBTE BAUMATERIALIEN

Unterstehende Baumaterialien sind Feuerfest und haben eine isolierenden Wirkung. Natürlich sind ähnliche Materialien auch erlaubt.

- PROMAFOUR® Platte
- PROMATECT® Platte
- Super-Isol Platte
- PROMAGLAF® Isolationsdecke
- Insulfrax Isolationsdecke



Decke

Bitte lesen Sie die Bedienungsanleitung vor Inbetriebnahme und Benützung Ihres neuen Ruby Fires Keramik-Brenners sorgfältig durch.

Instructions pour encastrer les bio brûleurs céramiques de Ruby Fires.

Instructions générales:

- Le brûleur céramique de Ruby Fires a une fonction décorative et ne s'utilise pas comme chauffage principal.
- Uniquement utilisé en intérieur.
- Ne pas placer dans des espaces avec beaucoup de courants d'air.
- Maintenir une ventilation suffisante pour aérer l'espace.
- Bio éthanol est un combustible inflammable facilement et sachez l'utiliser avec prudence
- Objets et matériaux autour le brûleur céramique peuvent chauffer. (Danger de brûlures).
- L'utilisation est réservée à des adultes de 18 ans et plus.
- Tenez les enfants et les animaux domestiques à distance approprié du foyer.
- Tenez que toutes les conduites de gaz, dans l'environnement de brûleur céramique, sont coupé.
- N'utilisez uniquement que le bioéthanol LEF et les ornements de décoration de Ruby Fires.



Ruby Fires brûleur au bio éthanol

Espace minimum recommandé:

Type Brûleur	Espace minimum	Aération
4114	75 m3	Maintenir une aération suffisante. Par exemple par une grille de ventilation dans une fenêtre et/ou une fente au-dessous de la porte. Au minimum 2 entrées d'air face à face.
4120	75 m3	
5820	105 m3	
8014L	120 m3	

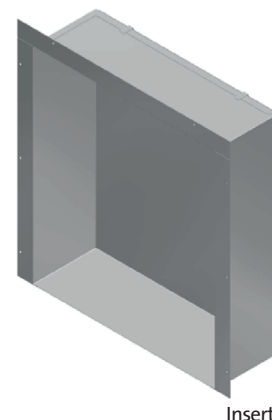
INSTRUCTIONS POUR ENCASTRER LES INSERTS D'ENCASTREMENT

Evidemment par utilisation des inserts d'encastrement:

Petit insert	660 mm x 420 mm x 230 mm (HxLxP)
Grand insert	660 mm x 600 mm x 230 mm (HxLxP)
Insert XL	490 mm x 890 mm x 230 mm (HxLxP) (avec un espace de 910 mm au-dessous)
Insert XXL	490 mm x 1210 mm x 230 mm (HxLxP) (avec un espace de 1240 mm au-dessous)

Instructions pour la mise en place des inserts à encastrer:

- Tenez compte, quand vous faites l'évidement, avec les parties lesquels sont directement en contact avec l'insert. Ces parties doivent être protégées par un matériau résistant à la chaleur (voir les exemples de matériaux de construction recommandé).
- Chaque côte de l'insert a besoin un espace ouvert de 50 mm. L'espace doit être boucher avec une laine d'isolante (voir les exemples de matériaux de construction recommandé).
- Placez l'insert dans l'évidement dans le mur et respectez le niveau horizontal.
- Solidarisez l'insert au mur à l'aide des vis, dans les trous pré-percés dans les joues.
- Assurez-vous que les vis qu'on fixe l'insert ont bien attaché aux matériau utilisé.
- Finissez l'encadrement à votre désir mais tenez compte de le réaliser avec le matériau résistant à la chaleur (voir les exemples de matériaux de construction recommandé).
- Placez le brûleur céramique de Ruby Fires dans l'insert d'encastrement.
- Les écrans de verre peuvent être positionnés sur le brûleur avec des supports prévus à cet effet.
- Placez éventuellement le jeu de bûches céramique ou le jeu de galets, autour de l'orifice de feu.
Attention: l'ornement de décoration ne peut pas être en contact avec les flammes!
- Gardez une distance de sécurité d'un mètre entre l'insert d'encastrement et les objets inflammables comme des rideaux, des meubles.



Instructions pour encastrer les bio brûleurs céramiques de Ruby Fires.

INSTRUCTIONS POUR ENCASTRER BRÛLEURS SÉPARÉS (SANS INSERT D'ENCASTREMENT)

Evidement par utilisation des brûleurs séparés (sans insert d'encastrement):

Brûleur céramique, type 4114B / 4114S	412 mm x 142 mm x 78 mm (LxPxH)
Brûleur céramique, type 4120B	410 mm x 204 mm x 78 mm (LxPxH)
Brûleur céramique, type 5820B / 5820S	580 mm x 204 mm x 78 mm (LxPxH)
Brûleur céramique, type 8014LS	822 mm x 158 mm x 78 mm (LxPxH)

Instructions pour l'encastrement de brûleurs séparés (sans insert d'encastrement):

- Tenez compte, quand vous faites l'évidement, avec les parties lesquels sont directement en contact avec le brûleur céramique. Ces parties doivent être protégées par un matériau résistant à la chaleur (voir les exemples de matériaux de construction recommandé).
- Gardez une distance au minimum de 400 mm au-dessus du brûleur céramique et au minimum le largeur de brûleur.
- Assurez que la finition au-dessus le brûleur céramique sera faire au matériau résistant à la chaleur.
- Si vous placez plusieurs brûleurs côte à côte, gardez une distance au minimum de 100 mm entre les brûleurs et les côtes.
- Placez le brûleur céramique de Ruby Fires dans l'évidement.
- Placez le brûleur céramique au niveau horizontal.
- Les écrans de verre peuvent être montés sur le brûleur avec des supports prévus à cet effet. Placez éventuellement le jeu de bûches céramique ou le jeu de galets, autour de l'orifice de feu.
Attention: l'ornement de décoration ne peut pas être en contact avec les flammes!
- Gardez une distance de sécurité d'un mètre entre le brûleur céramique et les objets inflammables comme des rideaux et des meubles.

EXEMPLES DU MATÉRIAUX DE CONSTRUCTION RECOMMANDÉ

Les matériaux de construction, ci-dessous, sont ininflammable et ils ont un fonctionnement isolant. Naturellement, autres matériaux similaires seront aussi bien accepter.

- PROMAFOUR® plaque
- PROMATECT® plaque
- Super-Isol plaque
- PROMAGLAF® couverture isolante
- Insulfrax couverture isolante



couverture

Veillez lire toujours le mode d'emploi avec attention avant la mise en service de votre brûleur céramique de Ruby Fires.